

## Правила хранения, ухода и эксплуатации мебели

Для поддержания надлежащего внешнего вида и долговечности мебели рекомендуется соблюдать следующие правила:

1. Использовать мебель строго по назначению.
2. Мебель необходимо хранить и эксплуатировать в сухих и теплых помещениях, оборудованных отоплением и вентиляцией, при температуре не ниже +2 С и не выше +40 С и относительной влажности воздуха от 45 до 70% (ГОСТ 16371-2014).
3. Не устанавливать мебель под прямые солнечные лучи, вблизи отопительных приборов, сырых или холодных стен, чтобы избежать ухудшения внешнего вида и эксплуатационных свойств.
4. Не допускать попадания на мебель нагревательных приборов, горячих предметов или воздуха, температура которых превышает +80 С, так как контакт с ними может привести к деформации мебельных материалов. Горячие предметы ставить на теплоизоляционные подставки.
5. Во избежание набухания щитов и отслоения мебельных материалов не допускать скопления воды на поверхности мебельных изделий.

**Претензии по разбуханию элементов мебели не принимаются, так как это происходит только из-за неправильной эксплуатации мебели.**

6. Беречь поверхность мебели от механических повреждений.
7. Уход за мебелью и лицевой фурнитурой осуществлять с помощью мягкой влажной ткани и специально предназначенных для мебели чистящих и полирующих средств. После чего протирать насухо.
8. Не использовать для удаления пятен с мебели средства, содержащие абразивные материалы, эфир, ацетон, бензин и другие растворители.
9. Во избежание порчи мебельной фурнитуры (петли, ручки и др.) следует хранить пищевые кислоты в закрытых сосудах.
10. Для открывания - закрывания дверей и выдвижных ящиков не следует прилагать чрезмерных усилий. Их надлежащая работа обеспечивается путем своевременной регулировки и смазки.
11. В случае перестановки мебели полностью освободить изделие от посторонних предметов, вынуть выдвижные ящики и съемные полки. Во избежание поломки опор перемещать изделие необходимо над уровнем пола. При необходимости отрегулировать опоры и петли на створках.

## Гарантийные обязательства

1. Предприятие - изготовитель гарантирует сохранность качественных показателей мебели, обусловленных ТУ 5610-001-11991614-2013, ТУ 5610-002-11991614-2013 в течение 24 месяцев со дня продажи, при условии соблюдения потребителем правил, изложенных в данной инструкции.
2. Срок службы 10 лет.
3. Гарантийное обслуживание не распространяется на механические повреждения, возникшие при транспортировке, хранении или неквалифицированной сборке-установке, а также на ущерб, нанесенный вследствие несчастных случаев или обстоятельств непреодолимой силы.
4. Гарантийное обслуживание не включает периодическое обслуживание и ремонт или замену деталей, вышедших из строя в связи с их естественным износом.
5. Гарантийное обслуживание не производится в случаях: утраты договора и документов об оплате; истечения гарантийного срока; несоблюдения потребителем выше указанных правил хранения, ухода и эксплуатации мебели; самостоятельного ремонта или вмешательства в конструкцию изделия.

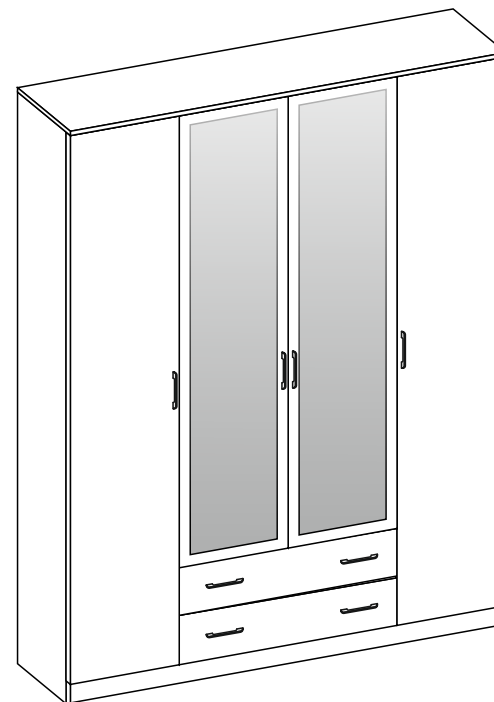
## Примечание

1. Предприятие оставляет за собой право замены лицевой и крепежной фурнитуры на более современную, без внесения изменений в данную инструкцию.
2. Производственными дефектами не являются: незначительное цветовое отличие элементов изделия от образцов, от приобретенной ранее мебели, элементов на замену или по дополнительным заказам.

## Инструкция по сборке, эксплуатации и уходу Спальня "Кэт-1"

### ШКАФ 4-х СТВОРЧАТЫЙ С ЯЩИКАМИ VR-05

Габаритные размеры 1600 x 2322 x 580  
Короб ЛДСП, фасад ЛДСП / МДФ / Зеркало



### Мебельная фабрика ООО «ДИАЛ»

#### Шкаф 4-х створчатый с ящиками VR-05

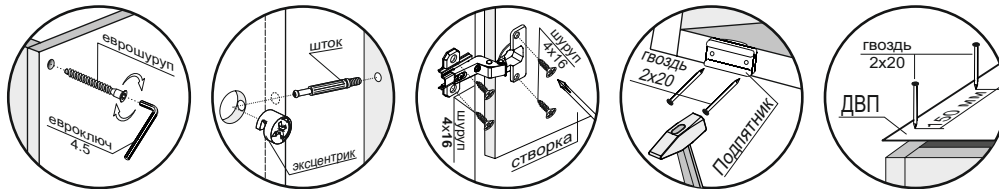
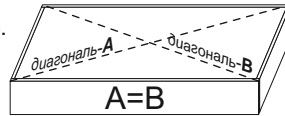
Изготовлено в соответствии с ГОСТ 16371-2014.  
Гарантия 24 месяца. Срок службы 10 лет. Дата изготовления на упаковке изделия.

Россия, г. Пенза, ул. Антонова, 3  
тел.: 8 (8412) 69-86-30, 69-86-31  
[dial\\_meb@mail.ru](mailto:dial_meb@mail.ru) [www.dialmebel.ru](http://www.dialmebel.ru)



## Инструкция по сборке.

- Внимательно изучить эскиз и инструкцию по сборке.
- Разложить детали по секциям. Сборку производить в горизонтальном положении лицевой частью вверх.
- К поперечинам (2) монтировать направляющие шурупами 3x16 по наметкам (рис.1).
- Соединить боковины (1), поперечины (2), стяжки (4,5,6,7) и цоколи (14) еврошурупами.
- К собранному изделию монтировать крышу (3) с помощью эксцентриков (рис.1).
- Перевернуть изделие лицевой частью вниз и замерить диагонали секции (они должны быть равны: +/- 2мм). Прибить гвоздями 2x20 подпятники и заднюю стенку, состоящую из ДВП (12,13) и соединительной планки. ДВП (12) к стяжке (5) прибивается с помощью гвоздей 1,6x16 (рис.1).
- Произвести сборку ящиков, используя еврошурупы, и прибить ДВП (11) гвоздями 2x20. Прикрутить ручки к створкам (17): фасад МДФ-Рамка - шурупами 4x10, фасад ЛДСП - шурупами 4x41 П/Ш через деталь ящика (10), предварительно просверлив в ней отверстия Ø5 мм. Установить створки (17) на собранные ящики с помощью эксцентриков (рис.1.1).
- К собранным ящикам прикрутить ответные части направляющих (снизу деталей ящика (9)) шурупами 4x16. Ящики вставить после сборки всего изделия (рис.1.1).
- Шурупами 4x16 прикрутить скалкодержатели к поперечинам (2) и установить скалку.
- Установить короб шкафа на постоянное место. Навесить створки (15,16), используя накладные петли и шурупы 4x16. Отрегулировать петли.
- Вставить полкодержатели и установить на них полки (8) (рис.1).
- Прикрутить ручки к створкам (15,16) шурупами 4x22 (рис.1).
- Вставить ящики.
- При использовании шурупов обратите внимание на то, чтобы они не оказались слишком длинными или короткими.



### Необходимый инструмент

|              |                 |                  |         |              |                 |              |
|--------------|-----------------|------------------|---------|--------------|-----------------|--------------|
| Еврокрюк 4.5 | Отвертка крест. | Отвертка плоская | Молоток | Электродрель | Уровень строит. | Изм. рулетка |
|              |                 |                  |         |              |                 |              |

### Используемая фурнитура

|             |                 |                  |                             |            |                  |                    |                       |
|-------------|-----------------|------------------|-----------------------------|------------|------------------|--------------------|-----------------------|
| Гвоздь 2x20 | Еврошуруп 7x50  | Шуруп 3/4x16     | Шуруп 4x10/16 П/Ш           | Шуруп 4x22 | Эксцентрик 16 мм | Мебельная стяжка   | Направляющие 500 мм   |
|             |                 |                  |                             |            |                  |                    |                       |
| Петля       | Скалкодержатель | Мебельная скалка | Полкодержатель с фиксатором | Ручка      | Подпятник        | Заглушка мебельная | Соединительная планка |
|             |                 |                  |                             |            |                  |                    |                       |

Рис.1

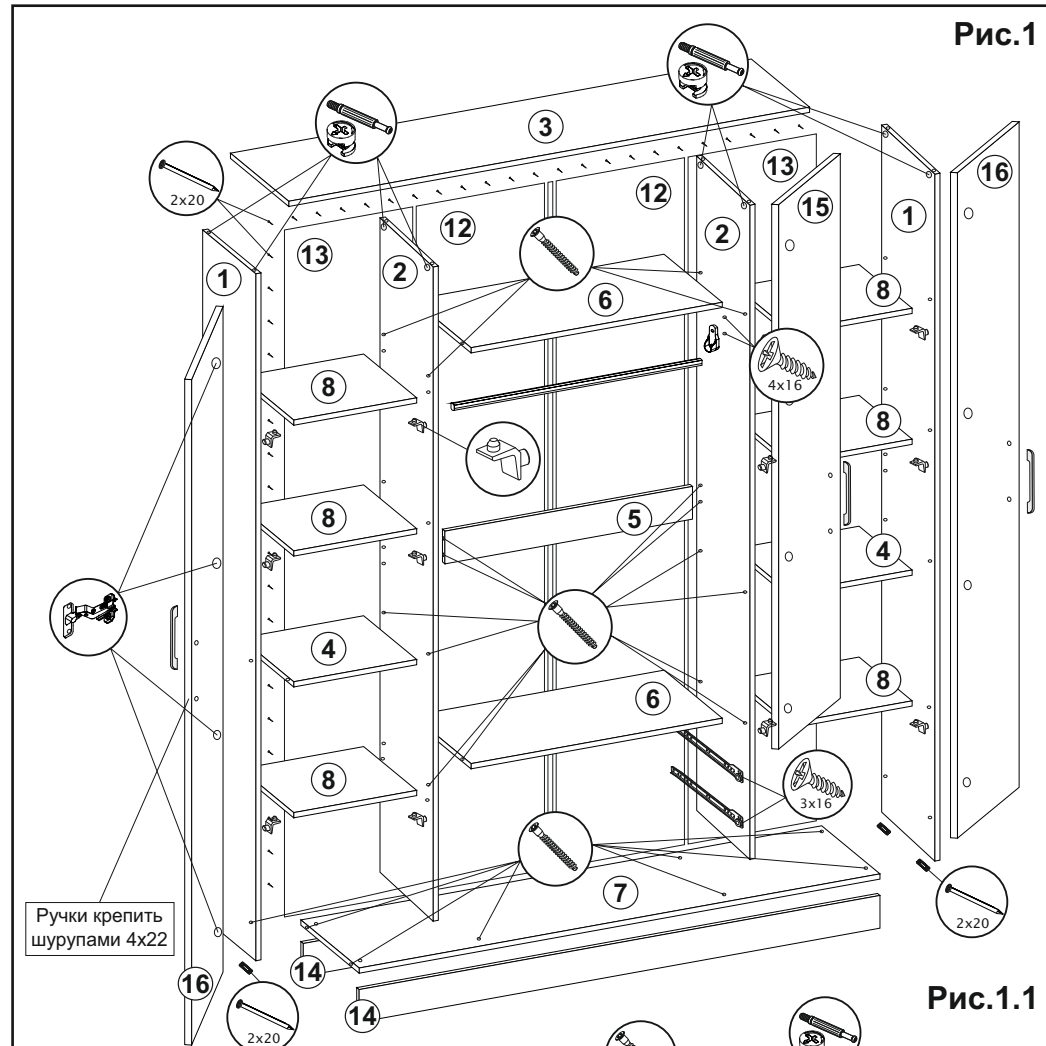
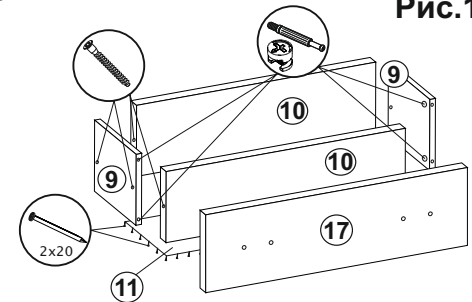


Рис.1.1



Ответные части направляющих устанавливать снизу детали ящика (9) шурупами 4x16.

| №  | Название     | Кол-во | Размер, мм |
|----|--------------|--------|------------|
| 1  | Боковина     | 2      | 2300 x 554 |
| 2  | Поперечина   | 2      | 2184 x 554 |
| 3  | Крыша        | 1      | 1600 x 580 |
| 4  | Стяжка       | 2      | 384 x 554  |
| 5  | Стяжка       | 1      | 768 x 100  |
| 6  | Стяжка       | 2      | 768 x 554  |
| 7  | Стяжка       | 1      | 1568 x 554 |
| 8  | Полка        | 6      | 384 x 554  |
| 9  | Деталь ящика | 4      | 500 x 120  |
| 10 | Деталь ящика | 4      | 710 x 120  |
| 11 | ДВП          | 2      | 740 x 495  |
| 12 | ДВП          | 2      | 2216 x 390 |
| 13 | ДВП          | 2      | 2216 x 403 |
| 14 | Цоколь       | 2      | 1568 x 100 |

|    |               |   |            |
|----|---------------|---|------------|
| 15 | Створка       | 2 | 1813 x 397 |
| 16 | Створка       | 2 | 2197 x 397 |
| 17 | Створка ящика | 2 | 189 x 797  |